

NIERUCHOMOŚCI NA SPRZEDAŻ

L.p.	Oznaczenie działki	Adres	Nr Księgi wieczystej	Powierzchnia		Cena wywoławcza [zł]
				Gruntu [m ²]	Naniesień budowlanych [m ²]	
1	Nr 258/8, obręb 1 m. Skierniewice	ul. Waryńskiego 14 96-100 Skierniewice	LD1H/000 19552/9	87.774	3.258	4.505.000
2	Nr 257/2 obręb 1 m. Skierniewice	ul. Waryńskiego 33 96-100 Skierniewice	LD1H/000 19486/5	14.685	3.491	1.881.650

Podstawowe informacje o przedmiocie sprzedaży można uzyskać pod nr telefonu **513 167 316**.

1. Prawa użytkowania wieczystego działki/gruntu nr 258/8 opisanej w poz. 1 – położonej w Skierniewicach przy ul. Waryńskiego 14 oraz prawa własności naniesień budowlanych na niej się znajdujących - w tym Pałac Myśliwski wpisany do rejestru zabytków.
2. Prawa użytkowania wieczystego działki/gruntu nr 257/2 opisanej w poz. 2 - położonej w Skierniewicach przy ul. Waryńskiego 33 oraz prawa własności naniesień budowlanych na niej się znajdujących.

OPIS NIERUCHOMOŚCI

1. **Poz. 1** Prawa użytkowania wieczystego **działki nr 258/8** położonej w Skierniewicach przy ul. Waryńskiego 14 oraz prawa własności naniesień budowlanych opisanych poniżej. Działka ogrodzona i uzbrojona we wszystkie media komunalne i energetyczne: przyłącze wodociągowe, sieć kanalizacji sanitarnej, przyłącze energii elektrycznej 220V/380V, przyłącze gazowe. Nieruchomość w postaci zespołu pałacowo-parkowego z zabudową towarzyszącą. Większość zabudowy pochodzi z XX wieku. Do nieruchomości dojazd ulicą Waryńskiego o nawierzchni asfaltowej. Większość terenu zajęta pod park. Na części terenu poletka doświadczalne z roślinnością różnego gatunku. Kształt działki nieregularny.



Obiekty na działce:

1) Pałacyk Myśliwski

Pałacyk Myśliwski „SEBADIANY” został wybudowany w 1841 r. Budynek wzniesiony został z cegły na zaprawie wapiennej. Budynek otynkowany. Stropy o konstrukcji drewnianej. Więźba dachowa płatwiowo-kleszczowa. Dach kryty blachą wysunięty poza lico muru i wsparty na ozdobnych profilowanych wspornikach. Budynek częściowo jedno- a częściowo dwupiętrowy. Schody prowadzą do ogrodu. Okna w elewacji prostokątne, dwudzielne, przyziemia i parteru, oraz kwadratowe pod okapem dachu. Do przesklepionego krzyżowo portyku przybudowany aneks wejściowy, mieszczący klatkę schodową. Okna klatki schodowej większe zamknięte łukiem. Kominy murowane, dwa zblokowane i połączone łukiem. Wszystkie elewacje osiowe oprócz wejściowej. Dach dwuspadowy kryty blachą. Układ wnętrz trójtraktowy z zachowanymi śladami osiowości rzutu. Obiekt wyposażony w instalacje elektryczną, wodno-kanalizacyjną i doprowadzony do budynku gaz. Powierzchnia użytkowa wynosi 645m². Powierzchnia zabudowy wynosi 386m². Pałacyk otoczony jest parkiem i znajduje się na niewielkim wzniesieniu.



2) Przybudówka do pałacyku

Obiekt parterowy murowany posadowiony na fundamentach. Dach konstrukcji drewnianej pokryty blachą. Okna PCV. Drzwi wewnętrzne drewnopodobne, wejściowe PCV. Tynki wewnętrzne i zewnętrzne cementowo-wapienne wykonane ręcznie. Podłogi w postaci terakoty. W sanitariatach glazura i terakota. Stan techniczny bardzo dobry. Standard wykończenia średni jak na tego typu obiekty. W budynku znajdowały się laboratoria i pomieszczenia biurowe. Obiekt wyposażony we wszystkie dostępne media na tym terenie.

Powierzchnia użytkowa wynosi 193m². Powierzchnia zabudowy wynosi 255,5m².



3) Pracownia nematologii i szklarnia

Budynek parterowy w części z użytkowym poddaszem posadowiony na fundamentach. Budynek po kapitalnym remoncie. Obiekt ocieplony styropianem na zewnątrz na nim siatka, klej i struktura, okna PCV. Drzwi wewnętrzne drewnopodobne. Tynki wewnętrzne cementowo-wapienne wykonane ręcznie wykończone gładziami. Podłogi w postaci terakoty i paneli. Stan techniczny bardzo dobry. Standard wykończenia b. dobry. Powierzchnia użytkowa wynosi 325m². Powierzchnia zabudowy wynosi 320,5m². Budynek wyposażony we wszystkie dostępne media na tym terenie. Dach konstrukcji drewnianej pokryty blachą.



4) Zakład szkółkarstwa

Obiekt parterowy murowany posadowiony na fundamentach. Okna drewniane w średnim stanie technicznym. Drzwi wewnętrzne PCV stan dobry. Podłogi w postaci terakoty. Dach konstrukcji drewnianej pokryty blachą. Stan techniczny obiektu średni. Wykończenie średnie. Obiekt do remontu. Powierzchnia użytkowa wynosi 380m². Powierzchnia zabudowy wynosi 596m². Obiekt wyposażony we wszystkie media dostępne w terenie.



5) Zakład biotechnologii

Obiekt parterowy murowany posadowiony na fundamentach. Stropodach pokryty papą dwa razy na lepiku. Okna PCV w dobrym stanie technicznym. Drzwi wewnętrzne drewnopodobne stan dobry. Podłogi w postaci terakoty. Tynki wewnętrzne i zewnętrzne cementowo-wapienne wykonane ręcznie. Stan techniczny obiektu dobry. Wykończenie dobre. Powierzchnia użytkowa wynosi 133m². Powierzchnia zabudowy wynosi 208m². Obiekt wyposażony we wszystkie media dostępne w terenie.



6) Pawilon

Obiekt parterowy konstrukcji drewnianej obłożony płytami azbestowymi. Obiekt o bardzo dużym zużyciu funkcjonalnym (stara technologia budowy i stare materiały używane do budowy). Okna drewniane w złym stanie technicznym. Drzwi wewnętrzne drewnopodobne w średnim stanie technicznym. Budynek do remontu. Dach konstrukcji drewnianej pokryty papą. Podłogi wykładziny i w części terakota. W części obiektu na ścianach boazeria. W budynku pełne media

dostępne na tym terenie. Powierzchnia użytkowa wynosi 705m². Powierzchnia zabudowy wynosi 750,6m².



7) Wiata stalowa

Obiekt parterowy konstrukcji stalowej. Stopy pod słupy stalowe żelbetowe. Ściany obłożone blachą falistą. Dach konstrukcji stalowej pokryty blachą falistą. Wewnątrz posadzka betonowa na podsypce żwirowej. Wrota metalowe. Stan techniczny średni. W budynku tylko instalacja elektryczna. Powierzchnia użytkowa wynosi 187m². Powierzchnia zabudowy wynosi 192m².



8) Wiata

Obiekt parterowy konstrukcji stalowej. Wiata na fundamentach. Ściany obłożone blachą. Wrota metalowe w średnim stanie technicznym. Dach konstrukcji stalowej pokryty eternitem. Obiekt wyposażony w instalację elektryczną światła i siły. Wewnątrz posadzka betonowa na podsypce żwirowej. Stan techniczny średni. Powierzchnia użytkowa wynosi 235m². Powierzchnia zabudowy wynosi 241m².



9) Wiata

Obiekt parterowy konstrukcji stalowej w części murowany. Wiata na fundamentach. Ściany w części stalowej obłożone blachą. W części murowanej tynki wewnętrzne i zewnętrzne. Posadzka betonowa na podsypce żwirowej. Wrota drewniane w średnim stanie technicznym. Dach pokryty eternitem. Stan techniczny średni. W budynku instalacja elektryczna i wodno-kanalizacyjna. Powierzchnia użytkowa wynosi 210m². Powierzchnia zabudowy wynosi 215m².



10) Budynek gospodarczy

Obiekt parterowy konstrukcji drewnianej posadowiony na fundamentach. Ściany obłożone deskami poziomo przybijanymi. Dach konstrukcji drewnianej pokryty blachą. Okna drewniane. Drzwi drewniane w średnim i słabym stanie technicznym. W budynku brak mediów. Powierzchnia użytkowa wynosi 74m². Powierzchnia zabudowy wynosi 76m².



11) Szklarnia „Kasztan”

Obiekt parterowy konstrukcji stalowej na fundamentach. Stan techniczny średni. W budynku instalacja elektryczna i wodna. Powierzchnia użytkowa wynosi 36m². Powierzchnia zabudowy wynosi 37m².



12) Budynek warsztatowy

Obiekt parterowy konstrukcji drewnianej posadowiony na fundamentach. Ściany obłożone deskami poziomo przybijanymi. Dach konstrukcji drewnianej pokryty papą. Okna drewniane.

Drzwi drewniane w złym stanie technicznym. W budynku tylko instalacja elektryczna. Powierzchnia użytkowa wynosi 106m². Powierzchnia zabudowy wynosi 113m².



13) Szklarnia „nowa”

Obiekt parterowy konstrukcji stalowej na fundamentach. Stan techniczny b. dobry. W budynku instalacja elektryczna i wodna i centralnego ogrzewania. Powierzchnia użytkowa wynosi 110m². Powierzchnia zabudowy wynosi 112m².



14) Szklarnia

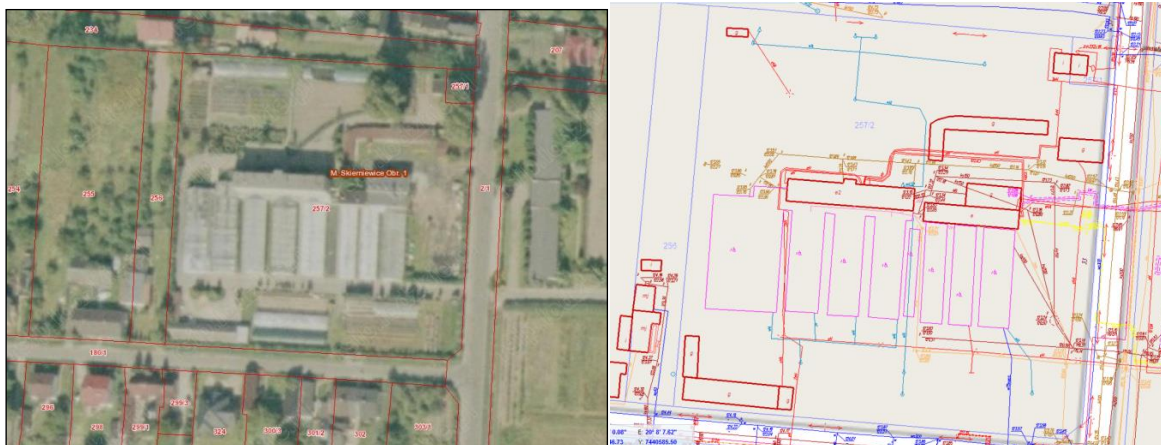
Obiekt parterowy konstrukcji stalowej na fundamentach. Stan techniczny średni. W budynku instalacja elektryczna, wodna, kanalizacyjna i centralnego ogrzewania. Powierzchnia użytkowa wynosi 51m². Powierzchnia zabudowy wynosi 53m².



15) Szklarnia

Obiekt parterowy konstrukcji stalowej na fundamentach. Stan techniczny średni. W budynku instalacja elektryczna i wodna i centralnego ogrzewania. Powierzchnia użytkowa wynosi 86m². Powierzchnia zabudowy wynosi 88m².

2. **Poz. 2** Prawa użytkowania wieczystego działki nr **257/2** położonej w Skierniewicach przy ul. Waryńskiego 33 oraz prawa własności naniesień budowlanych opisanych poniżej. Działka ogrodzona i uzbrojony we wszystkie media komunalne i energetyczne: przyłącze wodociągowe, sieć kanalizacji sanitarnej, przyłącze energii elektrycznej 220V/380V, przyłącze gazowe. Na terenie nieruchomości ciągi piesze, podjazdy i place manewrowe utwardzone płytami betonowymi i asfaltem. Dojazd bezpośredni do nieruchomości nawierzchnią utwardzoną asfaltem.



Obiekty na działce:

- 1) Budynek laboratoryjny ZOR z częścią biurowo-socjalną

Budynek o konstrukcji tradycyjnej murowanej. Obiekt posadowiony na fundamentach, piętrowy. Dach pokryty papą. Tynki wewnętrzne i zewnętrzne cementowo-wapienne wykonane ręcznie. Tynki z ubytkami. Stropy żelbetowe. Okna PCV. Drzwi wewnętrzne drewnopodobne w średnim stanie technicznym. Podłogi w postaci wykładzin, terakoty. Standard wykończeni niski. Budynek wymaga remontu. Obiekt wyposażony w instalację elektryczną, wodną, kanalizację i c.o.. Stan instalacji nieznan. Obiekt nie użytkowany od kilku lat. Powierzchnia użytkowa wynosi 532m².



- 2) Budynek stacji trafo

Budynek o konstrukcji tradycyjnej murowanej. Obiekt posadowiony na fundamentach, parterowy. Dach pokryty papą. Tynki wewnętrzne i zewnętrzne cementowo-wapienne wykonane ręcznie. Posadzka betonowa na podsypce żwirowej. Powierzchnia użytkowa na podstawie danych od właściciela wynosi 28m². Budynek w połowie należy do PGE (powierzchnia: ok. 28 m²).

- 3) Budynki wiat stalowych obudowanych szt. 2

Obiekty o konstrukcji stalowej posadowione na fundamentach. Ściany obudowane blachą. Dach pokryty blachą. Wrota metalowe w średnim stanie technicznym. Posadzki betonowe. Stan

techniczny średni do remontu. Obiekty od kilku lat nie użytkowane. Powierzchnia użytkowa łączna dwóch wiat wynosi 226m²



4) Budynek wiaty z płyt betonowych

Obiekty o konstrukcji z płyt betonowych. Posadzki betonowe. Wrota metalowe. Dach pokryty blachą. Stan techniczny średni do remontu. Obiekty od kilku lat nie użytkowane. Powierzchnia użytkowa łączna trzech wiat wynosi 78m².



5) Budynek kotłownia z łącznikiem

Obiekty o konstrukcji murowanej parterowy posadowiony na fundamentach. Stropodach pokryty papą na lepiku. Okna PCV. Drzwi wejściowe metalowe. Posadzka betonowa na podsypce żwirowej. Stan techniczny średni. Tynki wewnętrzne i zewnętrzne cementowo-wapienne wykonane ręcznie. Rynny z blachy ocynkowanej zniszczone. Powierzchnia użytkowa łączna trzech wiat wynosi 205m².



6) Budynek murowany kryty eternitem

Obiekty o murowanej posadowiony na fundamentach. Dach pokryty eternitem. Posadzki betonowe na podsypce żwirowej. Obiekt o dużym zużyciu funkcjonalnym(stare materiały i stara technologia budowy). Wrota metalowe. W średnim stanie technicznym. Stan techniczny średni do remontu. Obiekty od kilku lat nie użytkowane. Powierzchnia użytkowa łączna trzech wiat wynosi 97m².



7) Budynek wiaty drewnianej

Obiekty o konstrukcji drewnianej ostatnio obity blachą. Budynek bardzo zniszczony do kapitalnego remontu. Stan techniczny do remontu. Obiekty od kilku lat nie użytkowane.

8) Szklarnie szt. 7

Obiekty o konstrukcji stalowej posadowione na fundamentach. Konstrukcja zniszczona do konserwacji i odrdzewiania. Liczne ubytki w szkłe. Posadzki i stoły zniszczone do remontu. Instalacja grzewcza do remontu. Obiekty wszystkie w podobnym stanie technicznym. Szklarnie od kilku lat nie użytkowane. Stan pozostałych instalacji nieznany. Stan techniczny do remontu. Powierzchnia użytkowa łączna wszystkich szklarni wynosi 2.313m².



Sprzedaż w/w nieruchomości odbywać się będzie zgodnie z Rozporządzeniem Rady Ministrów z dnia 5 października 1993 r. w sprawie zasad organizowania przetargu na sprzedaż środków trwałych przez przedsiębiorstwa państwowe oraz warunków odstąpienia od przetargu (Dz. U. z 1993 r. nr 97, poz. 443 ze zm.).