



Zakład Uprawy i Nawożenia RO  
Pracownia Uprawy i Nawożenia Roślin  
Sadowniczych

## Zasady cięcia i formowania młodych drzew wiśni

Autor:

Morgaś Halina, dr

Autorzy zdjęć:

Dorota Kruczyńska – strona 3 i 5

Halina Morgaś – strona 4

Autor rysunków: Marek Morgaś

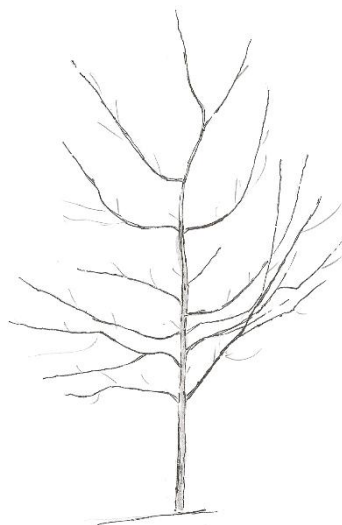
Opracowanie przygotowane w ramach realizacji **zadania 3.3**  
„Regulowanie wzrostu i owocowania roślin ogrodniczych”

**Programu Wieloletniego:**

„Działania na rzecz poprawy konkurencyjności i innowacyjności sektora ogrodniczego z uwzględnieniem jakości i bezpieczeństwa żywności oraz ochrony środowiska naturalnego”

**Skierniewice 2017**

Podstawowym sposobem zwiększenia produktywności sadu jest zagęszczanie drzew na jednostce powierzchni. To zaś można uzyskać jedynie poprzez ograniczenie ich rozmiarów. Wiśnie z natury nie rosną zbyt silnie, zwłaszcza gdy porównamy je na przykład z czereśniami. Tym niemniej typ ich wzrostu i rozwoju koron powoduje, że bez specjalnego formowania, przyjmują one kształt zbliżony do kulistego. Zbudowane są z wielu konarów, a żaden z nich nie jest silniejszy od pozostałych. Taka konstrukcja korony uniemożliwia gęste sadzenie drzew. Możliwe jest to jedynie przy uprawie wiśni prowadzonych na przewodniku.



Drzewa tak zbudowane dobrze rosną nawet w dużym zagęszczeniu i doskonale nadają się do zbioru ręcznego, prowadzonego bez użycia drabin. Przede wszystkim jednak oparcie owocowania na młodych pędach i gałęziach, pozwala oczekiwać owoców wysokiej jakości. Sad przeznaczony do produkcji deserowych owoców wiśni musi być założony z materiału zdrowego, pochodzącego z certyfikowanych szkółek. Okulanty powinny być mocne, o średnicy pnia nie mniejszej niż 12 milimetrów.

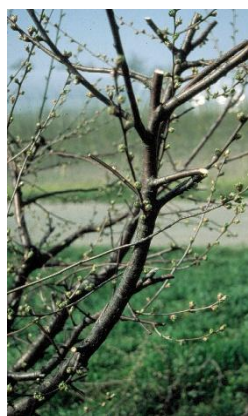
### **Ogólne zasady cięcia drzew wiśni.**

Cięcie wiśni jest zabiegiem stosunkowo prostym. Wymaga jednak przestrzegania kilku istotnych zasad, dostosowanych do wymagań odmiany. Większość uprawnych odmian wiśni pochodzi od wiśni pospolitej (*Prunus cerasus*). Drzewa tego gatunku rosną raczej słabo, w naturze osiągają wysokość 10 metrów. Typ wzrostu i rozwoju korony drzewa owocowego w znacznym stopniu zależy od nasilenia zjawiska dominacji wierzchołkowej. Wiśnie, które pozostają pod jej wpływem, tworzą luźne korony gdyż ich pędy słabo się rozgałęziają ('Kelleris', 'Meteor', 'Meteor Korai', 'Groniasta'). Natomiast odmiany, u których wpływ dominacji wierzchołkowej jest niewielki, tworzą korony zagęszczone. Przykładem takiej wiśni

jest odmiana ‘Northstar’. Większość odmian ma także tendencję do „gubienia przewodnika”, co wynika ze słabo zaznaczającej się dominacji. W takiej sytuacji wszystkie pędy są sobie równe i żaden nie staje się dominującym. W koronie nie ma więc wyraźnego, najsilniejszego pędu – przewodnika. Brak wyraźnego przewodnika jest cechą wspólną dla odmian wiśni. Jest to również cecha wyraźnie różniąca wiśnie i czereśnie, dość blisko spokrewnione.

#### Biologia kwitnienia i owocowania wiśni.

Wiśnie zakładają pąki kwiatowe i owocują przede wszystkim na najmłodszych pędach. Najczęściej długość jednorocznego pędu decyduje o liczbie zawiązanych pąków kwiatowych. Na pędach krótszych niż 30 cm przeważają pąki kwiatowe. Natomiast u niektórych odmian, jak na przykład najpowszechniej w Polsce uprawiana ‘Łutówka’, nawet pędy dłuższe niż 60 cm zawiązują liczne pąki kwiatowe. Często stanowią one więcej niż 90% wszystkich pąków. W kolejnym roku, wobec braku pąków liściowych, ponad połowa długości pędu staje się „naga”. Przyrost liściowy znajdziemy tylko na końcu gałązki. Ta cecha jest przyczyną ogałacania się starszego drewna. Aby zniwelować te niekorzystne tendencje należy dążyć do tego aby po cięciu w koronie przeważały pędy dłuższe. W przypadku ‘Łutówki’ cięcie w dużym stopniu polega na skracaniu pędów.



Bez skracania pędów drzewa ‘Łutówki’ szybko stają się mniej produktywne i zarówno wysokość, jak też jakość plonu obniżają się drastycznie.

#### Główne różnice w cięciu młodych oraz starszych drzew.

Sposób cięcia młodych i starszych drzew wiśni zasadniczo nie różni się. U odmian takich jak ‘Łutówka’ już od najwcześniejszych lat należy intensywnie skracać pędy nad pąkiem wegetatywnym, liściowym („zielonym”). Zapobiega to ogałacaniu się drzewa. Typ cięcia w przypadku tego gatunku bardziej zależy od wybranej formy korony niż od wieku drzew. Skracanie pędów, zarówno najmłodszych, jak i starszych, jest korzystne nie tylko w początkowych latach, ale i w okresie późniejszym. Korona wiśni, z uwagi na dużą wrażliwość drzew na choroby pochodzenia grzybowego, powinna być luźna i przewiewna. Ważnym celem cięcia jest więc prześwietlanie koron i usuwanie zbędnych pędów. Nadmiar pędów, oprócz wzmaganie infekcji chorobowych zatrzymuje też światło słoneczne, co obniża potencjał

plonotwórczy drzew. Prześwietlanie korony jest więc bardzo ważnym zabiegiem zarówno u drzew młodszych, jak i starszych. W przypadku tych drugich dodatkowo przyczyni się do odmłodzenia korony, a tym samym do poprawy plonowania i jakości owoców. Najczęściej popełnianym błędem jest zaniechanie cięcia w pierwszych latach prowadzenia sadu wiśniowego. Drzewka takie tworzą zbyt wiele pędów w koronach, które często wyrastają zbyt blisko siebie. Skutkiem tego jest silne zagęszczenie korony. W kolejnych latach uprawy trzeba usuwać dużo gałęzi, co niekorzystnie odbija się na plonowaniu. Drzewa wiśni potrzebują co najmniej dwóch lat, aby odzyskać normalny potencjał plonotwórczy. Wiśnie od początku wymagają więc systematycznego, corocznego cięcia.

#### Cięcie po posadzeniu wiśni na miejsce stałe.

Z uwagi na wspomnianą wyżej znaczną skłonność wiśni do „gubienia” przewodnika, pierwszy i drugi rok życia sadu należy przeznaczyć na jego wzmocnienie. Sposób cięcia wiśni po posadzeniu będzie zależał od tego, czy posadzono okulanty silne, rozgałęzione czy jednopędowe, słabsze. Okulanty silne, posadzone na dobrym stanowisku, wydają nowe odrosty boczne już w pierwszych miesiącach od posadzenia. Wiosną należy usunąć na gładko odgałęzienia boczne wyrastające do wysokości 60 cm. Natomiast odgałęzienia rosnące wyżej trzeba skrócić na czopek długości ok. 5-10 cm. Przewodnika nie skracamy, zależy nam bowiem na jego wzmocnieniu.



Okulanty jednopędowe pozostawiamy bez cięcia. W pierwszym roku często nie wytwarzają one żadnych nowych pędów bocznych.

#### Cięcie w drugim roku od posadzenia.

W drugim roku życia sadu bardzo ważne jest dalsze wzmocnianie przewodnika przez usuwanie konkurentów czyli pędów wyrastających u jego szczytu. Niektóre odmiany już w drugim roku zakwitają obficie, jak na przykład ‘Łutówka’. W takim przypadku kwiaty pojawiające się w górnej części przewodnika należy również usunąć. Przewodnika konsekwentnie nie skracamy.



W sprzyjających warunkach pogody oraz w sadzie założonym z silnych okulantów, w drugim roku po posadzeniu należy oczekiwać pierwszego owocowania. Będą to owoce zawiązane z kwiatów wyrastających na pędach ubiegłorocznych. Jedno drzewo może dać nawet do 2 kg owoców, co przy obsadzie 2 tys./ha daje 4 tony wiśni.

#### Cięcie w trzecim i czwartym roku od posadzenia.

W trzecim roku staramy się raczej zachować rosnące pędy niż je usuwać. Wiosną wycinamy tylko te, których średnica przekracza połowę grubości przewodnika w miejscu ich wyrastania, zgodnie z zasadą Zahna. Usuwamy je na czop długości do 10-15 cm. W razie potrzeby konsekwentnie usuwamy konkurenty przewodnika oraz gałęzie obwisające.

Od czwartego roku rozpoczynamy cięcie odmładzające, którego celem jest stała rotacja pędów i zastępowanie gałęzi starszych przez młode.



Wymiana/odmładzanie gałęzi polega na sukcesywnym wycinaniu pędów starszych niż 3-letnie na czop. Regularne, coroczne cięcie wiśni spowoduje, że z korony nie trzeba będzie usunąć więcej niż 20% pędów/gałęzi.

### Terminy cięcia drzew wiśni.

Najbardziej optymalnym terminem cięcia wiśni w Polsce jest czas tuż po zbiorach owoców – do trzeciego tygodnia. Termin ten jest najbardziej bezpieczny, z punktu widzenia zdrowotności ciętych drzew. Ponadto, letnie cięcie pozwala utrzymywać ich niewielkie rozmiary. Również istotny jest wpływ tego zabiegu na rozwój pąków kwiatowych. Poprawiając dostępność światła słonecznego do wszystkich części koron, letnie cięcie zwiększa wydajność fotosyntezy i zaopatrzenie założonych pąków w asymilaty. Pozytywnie wpływa to na ich liczbę i wytrzymałość na mrozy. Czasami jednak względy organizacyjne zmuszają sadownika do wykonania cięcia w okresie zimowym. Z punktu widzenia fizjologii drzew jest to termin jak najbardziej prawidłowy. Jednakże należy pamiętać, że stan fizjologiczny wiśni jest ustabilizowany tylko w okresie ich głębokiego spoczynku, co przypada na pierwszą połowę zimy (listopad, grudzień i ewentualnie do połowy stycznia). W drugiej części zimy drzewa są już w fazie spoczynku wymuszonego tylko warunkami zewnętrznymi. Wtedy ich stan fizjologiczny można określić jako niestabilny, zależny przede wszystkim od pogody, głównie zaś od temperatury. Cięcie wiśni w tym okresie może być niebezpieczne, zważywszy na bardzo prawdopodobne nawroty niskich temperatur na przedwiośniu. W przypadku konieczności cięcia wiśni zimą, można zalecić sposób polegający na umiarkowanym cięciu w tym czasie (wycinamy tylko gałęzie starsze, obwisające, rosnące w nadmiarze). Cięcie to uzupełniamy po zbiorach owoców, regulując w jego trakcie rozmiary i zagęszczenie koron.