

Instytut Ogrodnictwa
Oddział Pszczelnictwa w Puławach
ul. Kazimierska 2, 24-100 Puławy
www.opisik.pulawy.pl opisik@man.pulawy.pl



Sektor pszczelarski w Polsce w 2011 roku.

Opracowanie wykonane w ramach Zadania 3.3 „Monitorowanie zmian strukturalnych w polskim pszczelarstwie i na rynku miodu” w Programie Wieloletnim IO.

Opracował:
Dr inż. Piotr Semkiw.
Zakład Technologii Pasiecznych
e-mail: piotr.semkiw@man.pulawy.pl

Puławy 2011

1. Wprowadzenie

Pszczelarstwo postrzegane jest najczęściej przez pryzmat działu rolnictwa związanego z zaopatrywaniem konsumentów w produkty pszczele, z których największe znaczenie ma miód. Tymczasem najważniejszą rolą pszczelarstwa nie jest produkcja miodu czy innych produktów pszczelich, a zapylenie roślin entomofilnych. Ze względu na wielkość rocznej produkcji miodu i dane dotyczące handlu zagranicznego tym produktem, można w przybliżeniu oszacować wartość rynku miodu na kwotę ok. 0,5 mld. zł. Z kolei wyliczenia dotyczące szacunkowych korzyści dla rolnictwa wynikające z zapylenia przez pszczoły tylko upraw rzepaku to rokrocznie kwota ponad 600 mln. zł., a w przypadku roślin sadowniczych wartość ta przekracza 3 mld. zł. Nie bez powodu uzależnia się od stanu sektora pszczelarskiego kondycję innych działów rolnictwa jak na przykład sadownictwa.

Liczba rodzin pszczelich w Polsce będąca bezpośrednim wyznacznikiem stanu pszczelarstwa w ciągu ostatnich kilkudziesięciu lat ulegała istotnym zmianom. Wyraźnie oddziaływały na ten stan takie wskaźniki ekonomiczne jak: wysokie koszty produkcji i niskie ceny zbytu produktów pszczelich oraz problemy technologiczne w pasiekach. Ostatnie badania wykazały, że mimo problemów związanych z masowym ginięciem rodzin pszczelich ich liczba oscylowała wokół 1,12 mln.

Na przestrzeni wielu lat zmniejszyła się liczba pasiek w kraju, z ok. 66 tys. w 1995 roku do 45,2 tys. w 2010 roku. Pewnej pozytywnej korekcie uległa też struktura pasiek, gdyż w 1983 roku pasieki liczące powyżej 50 rodzin pszczelich stanowiły ok. 2,5%, zaś w 2000 roku już ok. 8%. W 2004 roku pasieki powyżej 50 rodzin pszczelich stanowiły już 16%, a ok. 25% liczące od 20 do 50 rodzin. Sukcesywnie też zwiększała się liczba pasiek profesjonalnych, czyli posiadających powyżej 150 rodzin pszczelich - z 0,2% w 1999 roku do 0,52% w 2010 roku. Średnia wielkość pasieki na początku lat 80 – tych XX wieku wynosiła 11,5 rodzin pszczelich, zaś dwadzieścia lat później zwiększyła się do 16 rodzin pszczelich. Ostatnie badania wykazały, że średnia wielkość pasieki w Polsce wynosiła 25 rodzin pszczelich.

Decydującą rolę w ekonomice sektora pszczelarskiego odgrywają ceny zbytu produktów pszczelich i koszty ich produkcji. Charakterystyczna jest od wielu lat tendencja, że ceny detaliczne miodu są często ponad 2 lub 3 krotnie wyższe w porównaniu z cenami skupu tego produktu. Ceny miodu w sprzedaży bezpośredniej są niższe od cen detalicznych, zaś istotnie wyższe od cen w punktach skupu. Z tej przyczyny podstawowym kanałem sprzedaży miodu, jest właśnie sprzedaż bezpośrednia i jeśli w latach wcześniejszych ok. 24% wyprodukowanego miodu trafiało do punktów skupu to w 2010 roku wg danych GUS tylko ok. 16%. Niebagatelne znaczenie przy sprzedaży bezpośredniej miodu ma także fakt, że każde gospodarstwo pasieczne buduje swój rynek zbytu przez wiele lat, a to pozwala, że na bazie ugruntowanej wysokiej jakości produktu i marki gospodarstwa pasiecznego nie ma trudności ze zbytem. Prawidłowością jest również fakt, iż bez względu na formę sprzedaży najdroższe są miody wrzosowe i spadziowe ze spadzi iglastej, a najtańsze rzepakowe i wielokwiatowe.

Wyniki badań prezentowane w niniejszym opracowaniu są efektem realizacji Zadania 3.3 pt. „Monitorowanie zmian strukturalnych w polskim pszczelarstwie i na rynku miodu” w

Programie Wieloletnim Instytutu Ogrodnictwa w Skierniewicach w 2011 roku. Realizacja tego zadania pozwoliła na ocenę sytuacji w sektorze pszczelarskim w zakresie:

- liczby rodzin pszczelich z określeniem ich ilości w poszczególnych województwach,
- napszczelenia, czyli liczby rodzin przypadających na 1 km²,
- struktury pasiek,
- liczby pszczelarzy oraz ich struktury wiekowej,
- skali produkcji miodu w Polsce (jednostkowej i globalnej),
- cen miodu w odniesieniu do różnych kanałów dystrybucji,
- kosztów produkcji oraz wyników ekonomicznych w pasiekach niskotowarowych i towarowych,
- handlu zagranicznego na rynku miodu
- strat rodzin pszczelich po zimowaniu i w sezonie pszczelarskim.

Materiał do badań stanowiły dane uzyskane z:

- rejestrów pasiek i pszczelarzy prowadzonych przez wszystkich powiatowych lekarzy weterynarii,
- 39 ankiet skierowanych do stowarzyszeń i zrzeszeń pszczelarzy, obejmujących łącznie 25614 pszczelarzy w których posiadaniu jest 690966 rodzin pszczelich,
- Ministerstwa Rolnictwa i Rozwoju Wsi, Departamentu Rynków Rolnych,
- Głównego Urzędu Statystycznego,
- własnych opracowań i analiz.

2. Liczba rodzin pszczelich

Na podstawie rejestrów prowadzonych przez powiatowych lekarzy weterynarii całkowita liczba rodzin pszczelich wg stanu na listopad 2011 roku wynosiła 1 246 633. W porównaniu do roku 2010 liczba rodzin pszczelich w kraju wzrosła o 9,6%. Najwięcej rodzin pszczelich było użytkowanych w województwach: lubelskim, podkarpackim, warmińsko-mazurskim i małopolskim (49% ogólnej liczby rodzin), a najmniej w podlaskim, opolskim i łódzkim (9% ogólnej liczby rodzin). Najwięcej rodzin pszczelich w pasiekach o strukturze do 5 rodzin pszczelich zarejestrowanych było w województwie śląskim, zaś najmniej w województwie warmińsko – mazurskim. Z kolei w województwie warmińsko – mazurskim liczba rodzin pszczelich w pasiekach o strukturze powyżej 150 pni, była największa.

Tabela 1. Liczba rodzin pszczelich w poszczególnych województwach w zależności od struktury pasiek.

Województwo	Struktura pasiek (liczba rodzin pszczelich)								Suma rodzin pszczelich
	do 5	od 6 do 10	od 11 do 20	od 21 do 50	od 51 do 80	od 81 do 150	od 151 do 300	pow.301	
Lubelskie	1322	10135	24341	63395	40698	12230	7107	2100	161328
Podkarpackie	1740	10808	24000	43692	26471	8331	4094	350	119486
Warm. – maz.	318	2971	9330	37524	31392	18051	8398	8770	116754

Małopolskie	3906	15466	22726	40088	14706	6394	3120	2760	109166
Wielkopolskie	2196	8982	18195	36923	21306	10281	4247	2030	104160
Dolnośląskie	1405	7100	15343	36805	18409	9904	3480	1695	94141
Mazowieckie	1825	9630	18342	34474	15283	6148	3495	400	89597
Zachodniopom.	677	3388	8817	28428	16062	6978	1850	0	66200
Kuj. – Pom.	774	4372	11082	26690	12070	5364	2849	355	63556
Śląskie	4965	12365	18440	17212	5091	1622	1050	0	60745
Świętokrzyskie	778	4300	8214	19072	13924	6082	1520	730	54620
Pomorskie	564	2953	6725	19139	9406	3799	2690	4750	50026
Lubuskie	723	3260	7624	17889	8996	2685	660	2600	44437
Łódzkie	1159	5692	11781	16119	5216	1197	1589	0	42753
Opolskie	1132	4361	8322	11922	7676	2713	740	700	37566
Podlaskie	466	2601	5835	14337	4937	2612	1310	0	32098
Suma	23950	108384	219117	463709	251643	104391	48199	27240	1246633

3. Napszczenie – liczba rodzin pszczelich przypadających na 1 km²

Średnie „napszczenie” w kraju tj. liczba rodzin pszczelich przypadających na 1 km² wynosiło 3,99 (tab.2). W stosunku do roku ubiegłego w Polsce napszczenie zwiększyło się średnio o 0,29 rodziny pszczelej na 1 km². Ponad 7 rodzin pszczelich na km² przypadało w województwie małopolskim, a 6,7 w podkarpackim. Jedynie 1,6 rodzin pszczelich na 1 km² znajdowało się w województwie podlaskim, a ok. 2,35 w łódzkim i 2,52 w mazowieckim. Napszczenie w kraju było nierównomierne i wynikało głównie z różnorodnych warunków pożytkowych i klimatycznych występujących na danym terenie i wynikającej z tego opłacalności produkcji, a także tradycji hodowli i chowu pszczół.

Tabela 2. Liczba rodzin pszczelich przypadających na 1 km² powierzchni poszczególnych województw i kraju.

Województwo	Liczba rodzin	Pow. w km ²	Napszczenie
Małopolskie	109166	15 183	7,19
Podkarpackie	119486	17 846	6,70
Lubelskie	161328	25 122	6,42
Śląskie	60745	12 333	4,93
Warmińsko - mazurskie	116754	24 173	4,83
Dolnośląskie	94141	19947	4,72
Świętokrzyskie	54620	11 711	4,66
Opolskie	37566	9 412	3,99
Kujawsko - Pomorskie	63556	17 972	3,54
Wielkopolskie	104160	29 826	3,49
Lubuskie	44437	13 988	3,18

Zachodniopomorskie	66200	22 892	2,89
Pomorskie	50026	18 310	2,73
Mazowieckie	89597	35 558	2,52
Łódzkie	42753	18 219	2,35
Podlaskie	32098	20 187	1,59
Suma	1 246 633	312 679	3,99

4. Liczba pszczelarzy i struktura pasiek.

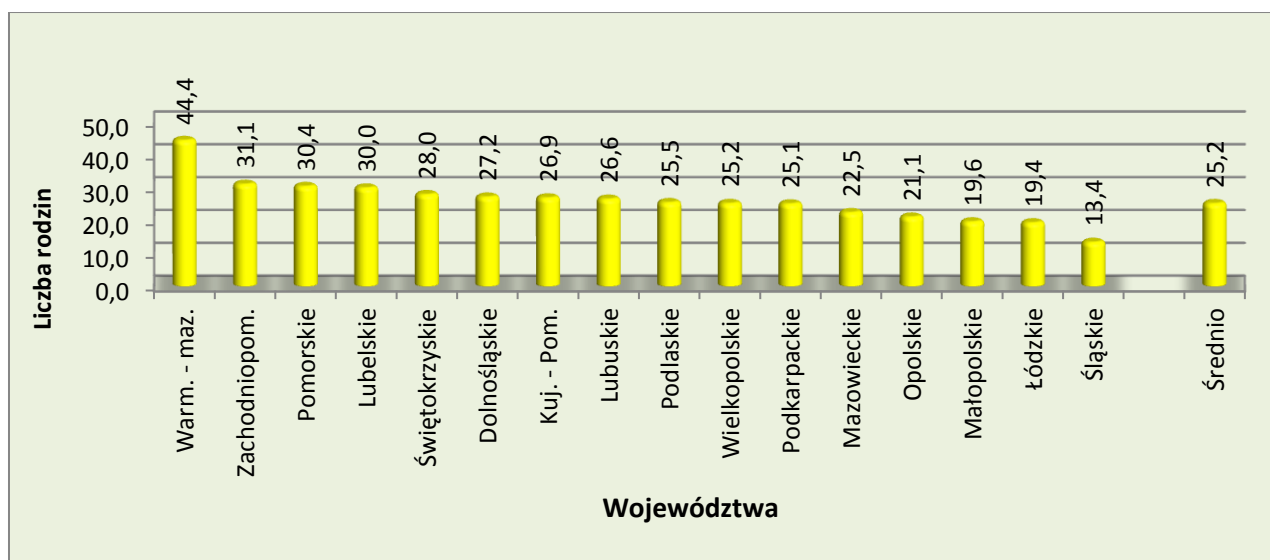
Według rejestrów prowadzonych przez powiatowych lekarzy weterynarii prowadzeniem pasiek w 2011 roku zajmowały się 49432 osoby (tab.3). Najwięcej zarejestrowanych pszczelarzy było w województwie małopolskim i lubelskim, najmniej w podlaskim i pomorskim. Ponad 48 tys. pasiek nie posiadało więcej niż 80 rodzin pszczelich. Zdecydowanie największa liczba pszczelarzy prowadziła pasieki posiadające od 21 do 50 rodzin pszczelich. Liczba pasiek, które według kategorii Unii Europejskiej są uważane za profesjonalne i posiadają powyżej 150 rodzin pszczelich wynosiła 286. Pszczelarze zawodowi posiadali ponad 75 tys. rodzin pszczelich, a średnia wielkość pasieki wynosiła 263,8 rodziny pszczelej. Najwięcej pasiek profesjonalnych było w województwie warmińsko – mazurskim i lubelskim, najmniej w województwie śląskim i opolskim.

Tabela 3. Liczba pasiek w poszczególnych województwach w zależności od struktury pasiek.

Województwo	Struktura pasiek (liczba rodzin pszczelich)								Suma pasiek
	do 5	od 6 do 10	od 11 do 20	od 21 do 50	od 51 do 80	od 81 do 150	od 151 do 300	pow. 301	
Małopolskie	956	1754	1378	1173	217	58	15	5	5556
Lubelskie	318	1127	1430	1785	573	114	32	4	5383
Podkarpackie	399	1202	1420	1255	384	77	19	1	4757
Śląskie	1297	1471	1132	533	77	15	5	0	4530
Wielkopolskie	528	1003	1084	1080	311	95	20	5	4126
Mazowieckie	460	1116	1115	998	222	59	17	1	3988
Dolnośląskie	335	788	909	1046	269	92	17	4	3460
Warm. - mazurskie	76	320	530	1016	453	173	41	18	2627
Kuj. – pom.	191	494	654	774	181	50	14	1	2359
Łódzkie	278	637	713	483	78	11	8	0	2208
Zachodniopom.	168	371	510	766	241	65	9	0	2130
Świętokrzyskie	188	479	494	529	199	55	7	2	1953
Opolskie	295	494	508	342	112	24	4	1	1780
Lubuskie	171	369	453	516	132	25	3	4	1673
Pomorskie	146	345	402	557	135	36	13	10	1644
Podlaskie	108	291	348	409	74	22	6	0	1258
Suma	5914	12261	13080	13262	3658	971	230	56	49432

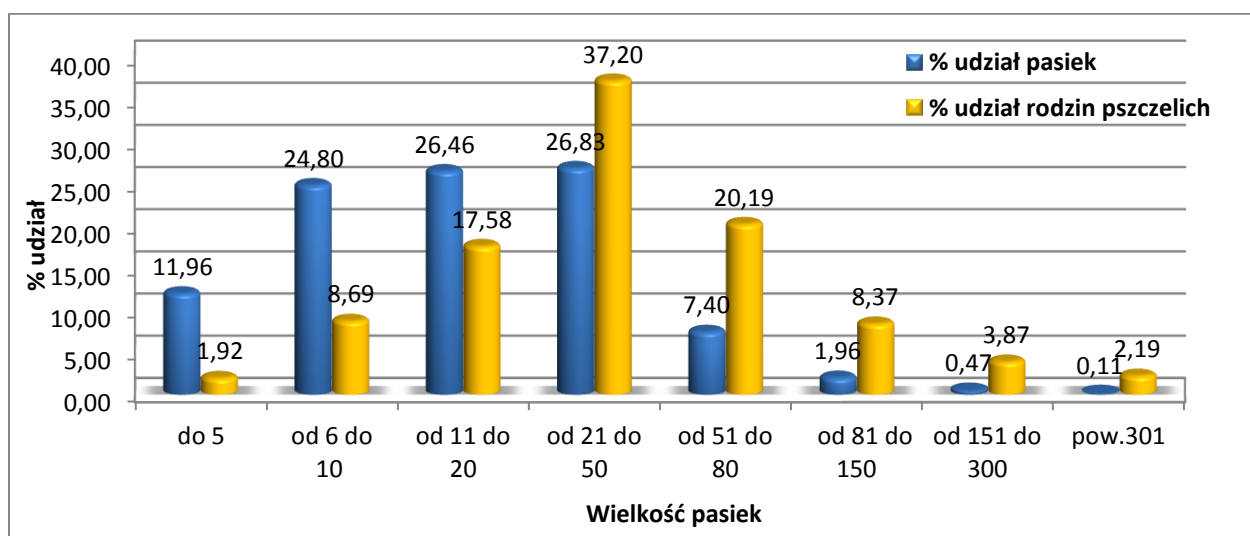
Średnia wielkość pasieki w Polsce wynosiła 25,2 rodziny pszczele (ryc.1). Największe pasieki w kraju znajdowały się na terenie województwa warmińsko – mazurskiego. Przeciętna pasieka w tym regionie liczyła ponad 44 rodziny pszczele. Najmniejsze pasieki przeważały w województwie śląskim.

Ryc. 1. Średnia wielkość pasiek w Polsce w 2011 roku.



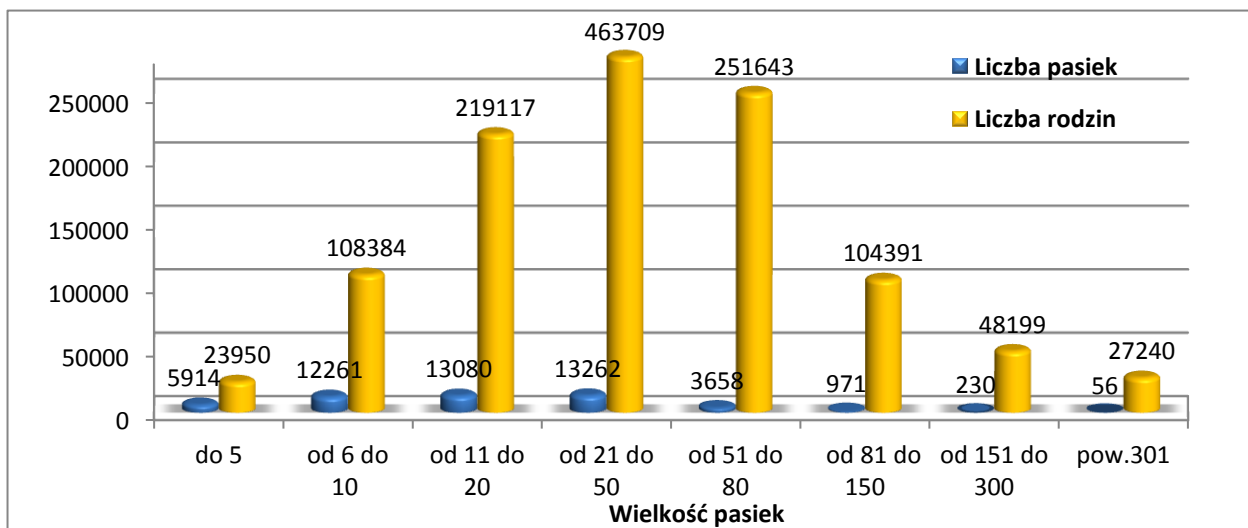
Odsetek pasiek małych i średnich do 80 rodzin pszczelich, czyli nie podlegających obowiązkowi rejestracji jako dział specjalny produkcji rolnej wynosił aż 97,46% (ryc.2). Pozostałych pasiek, czyli liczących powyżej 80 rodzin było jedynie 2,54%, aczkolwiek w ich posiadaniu znajdowało się 14,43 % wszystkich rodzin pszczelich w Polsce.

Ryc. 2. Struktura wielkości pasiek w Polsce i procentowy udział rodzin pszczelich w poszczególnych wielkościach pasiek.



Zdecydowanie największa liczba rodzin pszczelich była utrzymywana w pasiekach o strukturze od 21 do 50 rodzin pszczelich, a najmniejsza w pasiekach do 5 rodzin (ryc.3). Pasiaki liczące powyżej 301 rodzin pszczelich, których było w kraju tylko 56, posiadały ponad 27 tys. rodzin pszczelich, zaś pasieki najmniejsze, czyli do 5 rodzin, których łącznie było ok. 5,9 tys. posiadały ok 24 tys. rodzin.

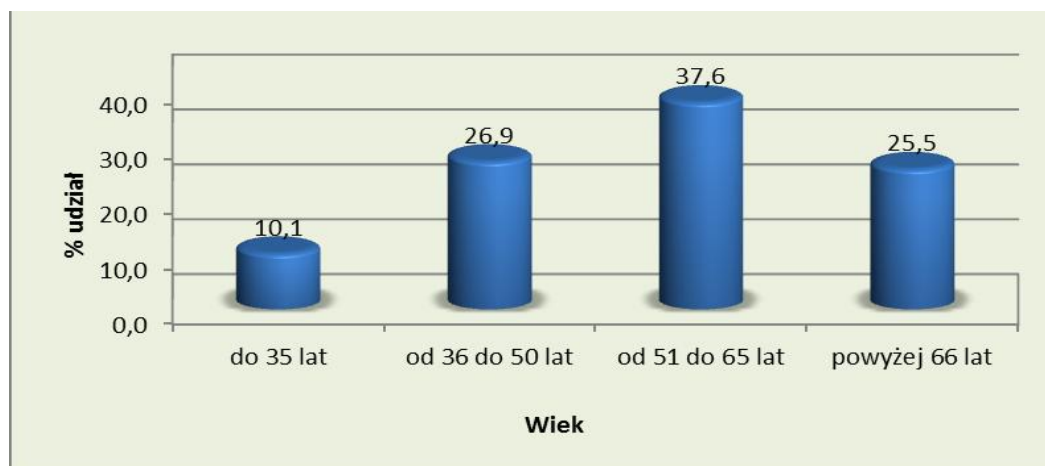
Ryc.3. Liczba pasiek i liczba rodzin pszczelich w Polsce w zależności od wielkości pasiek.



5. Struktura wiekowa pszczelarzy

Większość pszczelarzy to ludzie w średnim wieku i starsi (ryc.4). Według danych uzyskanych z wojewódzkich i regionalnych zrzeszeń i stowarzyszeń pszczelarzy w 2011 roku, pszczelarze, którzy przekroczyli 66 rok życia stanowili 25,5%. Drugą najbardziej liczną grupą były osoby w wieku od 50 do 65 lat i stanowiły 37,6% ogółu. Pszczelarze w wieku pomiędzy 35 a 50 lat stanowili 26,6% ogółu, a najmłodsi poniżej 35 roku życia – jedynie 10,1%.

Ryc4. Struktura wiekowa pszczelarzy w kraju.



6. Produkcja miodu

Na podstawie danych zebranych z organizacji pszczelarskich w trakcie całego sezonu pasiecznego w 2011 roku, pszczelarze wyprodukowali ok. 23 tys. ton miodu, a średnia ilość miodu z jednej rodziny pszczelej wyniosła 18,4 kg (tab.4). Rekordowe wydajności miodu z jednej rodziny pszczelej, średnio 50 kg, uzyskano w województwie opolskim. Najmniejszą średnią ilość miodu, średnio tylko 12 kg pozyskano w województwach pomorskim i podkarpackim. Najwięcej miodu, bo ponad 2,7 tys. ton wyprodukowano województwie lubelskim, najmniej w województwie pomorskim.

Tabela 4. Produkcja miodu w kraju i w poszczególnych województwach.

Województwo	Liczba rodzin pszczelich	Przeciętna ilość miodu uzyskana z 1 rodz. pszczelej (kg)	Produkcja miodu w województwie (tony)
Dolnośląskie	94141	18,4	1728,2
Kujawsko - Pomorskie	63556	14,7	933,8
Lubelskie	161328	17,0	2742,6
Lubuskie	44437	23,5	1043,9
Łódzkie	42753	16,4	699,4
Małopolskie	109166	16,4	1791,3
Mazowieckie	89597	25,7	2298,9
Opolskie	37566	50,0	1878,3
Podkarpackie	119486	12,0	1429,5
Podlaskie	32098	19,9	638,7
Pomorskie	50026	12,0	600,3
Śląskie	60745	19,0	1154,2
Świętokrzyskie	54620	22,0	1201,6
Warmińsko - mazurskie	116754	12,8	1494,6
Wielkopolskie	104160	16,8	1748,3
Zachodniopomorskie	66200	24,2	1601,8
Suma	1 246 633	18,4	22 985,6

7. Ceny miodu

W porównaniu do roku 2010 obniżone zostały ceny miodu w skupie hurtowym. Zwiększona podaż miodu wynikająca z dobrych warunków pogodowych i pożytkowych spowodowała, że ceny miodu najważniejszych odmian w punktach skupu wynosiły w od 7 – 9 zł za kg miodu rzepakowego do 11-15 zł za kg miodu akacjowego lub lipowego i do 16 zł za kg miodu gryczanego (tab.5). Ceny miodu w sprzedaży bezpośredniej były porównywalne do cen z roku ubiegłego. Miód rzepakowy i wielokwiatowy sprzedawany bezpośrednio z pasieki kosztował średnio ok. 21 zł/kg, zaś miód akacjowy lub lipowy średnio ok. 25 zł, natomiast gryczany ok. 26 zł/kg. W sprzedaży detalicznej, nie zanotowano istotnych zmian w stosunku do cen z roku 2010. Niezależnie od kanału dystrybucji, najniższe ceny uzyskiwano

za miód rzepakowy i wielokwiatowy, zaś najwyższe za miód wrzosowy i spadziowy ze spadzi iglastej.

Tabela 5. Ceny miodu (zł/kg) w sprzedaży bezpośredniej, w skupie hurtowym i w handlu detalicznym w listopadzie 2011 roku.

Odmiany miodu	Sprzedaż bezpośrednia			Sprzedaż do punktów skupu			Sprzedaż detaliczna		
	min.	max	średnio	min.	max	średnio	min.	max	średnio
Miód wielokwiatowy	15,0	28,0	21,6	8,0	10,0	8,9	21,0	25,4	22,7
Miód rzepakowy	15,0	27,0	21,0	7,0	9,0	8,3	19,0	24,0	21,8
Miód akacjowy	19,2	30,0	25,1	11,0	15,0	13,4	20,0	37,6	28,2
Miód lipowy	19,2	30,0	25,5	11,0	15,0	13,2	24,0	34,0	28,3
Miód gryczany	19,2	35,0	26,4	11,0	16,0	13,7	24,0	34,8	28,7
Miód spadz. ze spadzi iglastej	22,0	40,0	31,1	19,0	23,0	20,8	27,0	42,0	36,1
Miód spadz. ze spadzi liściastej	26,0	36,0	30,3	9,0	15,0	12,3	25,0	30,0	27,8
Miód wrzosowy	35,0	45,0	39,0	23,0	28,0	25,3	44,0	65,0	51,7

8. Koszty produkcji w pasiekach

Podstawowymi czynnikami decydującymi o opłacalności produkcji pasiecznej są koszty produkcji i ceny miodu. Koszty działalności pasiecznej wzrosły o ok. 12% w porównaniu do roku 2010. W przypadku pasiek amatorskich koszty ogółem wyniosły 263 zł na jedną rodzinę pszczelą, zaś w pasiekach profesjonalnych były o 67 zł wyższe (tab.1). Wzrost kosztów produkcji wynikał z wyższych cen uli, cukru, matek pszczelich, leków oraz paliw.

Tabela 6. Kalkulacja kosztów produkcji na 1 rodzinę pszczelą w zł. (wg cen w 2011 r.).

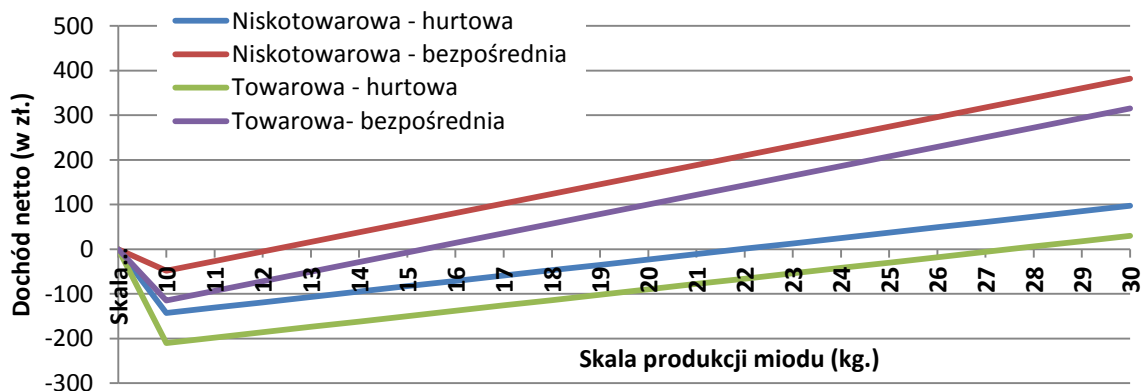
Wyszczególnienie kosztów		Rodzaj gospodarki pasiecznej	
		Niskotowarowa	Towarowa
Koszty stałe	Amortyzacja uli	32	32
	Amortyzacja sprzętu	6	12,5
	Amortyzacja pracowni	–	15
	Dzierżawa pasieczysk	–	4
	Suma	38	33,5
Koszty zmienne	Cukier	52,5	52,5
	Węza	7,5	9
	Matki pszczele	20	30
	Leki	15	15
	Transport	15	50
	Energia elektryczna	9	18
	Praca	100	80
	Materiały	6	12
	Suma	225	266,5
Koszty ogółem	263	330	

Wyliczenia szacunkowe dotyczące uzyskiwanego dochodu netto w pasiekach przy różnych typach gospodarki pasiecznej, różnej wielkości produkcji miodu oraz zróżnicowanej formy sprzedaży wykazują, że w przypadku pasiek niskotowarowych produkcja miodu na poziomie 10 kg z jednej rodziny pszczelej i jego sprzedaż w skupie hurtowym przy średniej cenie 12zł za kilogram jest znacznie poniżej progu opłacalności (tab.7, ryc.5). Przekroczenie progu opłacalności w tej formie sprzedaży jest możliwe dopiero po wyprodukowaniu 22 kg miodu z jednej rodziny pszczelej, jednak dla tej kategorii pasiek jest to wynik zwykle trudny do osiągnięcia. Sprzedaż miodu bezpośrednio z pasieki przy średniej cenie 21,5 zł/kg pozwala uzyskać dodatni dochód netto (16,5 zł) przy poziomie produkcji wynoszącej 13 kg miodu z jednej rodziny pszczelej. W kategorii pasiek towarowych uzyskanie dodatniego dochodu netto przy sprzedaży miodu w skupie hurtowym zapewni produkcja wynosząca 28 kg miodu w przeliczeniu na jedną rodzinę pszczałę. Sprzedaż miodu bezpośrednio z pasieki towarowej pozwala uzyskać dodatni dochód netto przy poziomie produkcji wynoszącym 16kg miodu z jednej rodziny pszczelej.

Tabela 7. Wyniki ekonomiczne dla pasiek niskotowarowych i towarowych w zależności od poziomu produkcji i formy sprzedaży miodu (w zł).

Wyszczególnienie	Niskotowarowa				Towarowa			
	Hurtowa		Bezpośrednia		Hurtowa		Bezpośrednia	
Poziom produkcji	10 kg	22kg	10 kg	13 kg	10 kg	28kg	10 kg	16kg
A. Wartość produkcji	120	264	215	279,5	120	336	215	344
B. Koszty zmienne	225				266,5			
C. Koszty stałe (bez amortyzacji)	0				4			
D. Amortyzacja	38				59,5			
E. Dochód bezpośredni (A-B)	-105	39	-10	54,5	-146,5	69,5	-51,5	77,5
F. Dochód brutto (E-C)	-105	39	-10	54,5	-150,5	65,5	-55,5	73,5
G. Dochód netto (F-D)	-143	1	-48	16,5	-210	6	-115	14

Ryc. 5. Dochód netto w przeliczeniu na 1 rodzinę pszczałę w zależności od poziomu produkcji, rodzaju gospodarki pasiecznej i formy sprzedaży miodu.



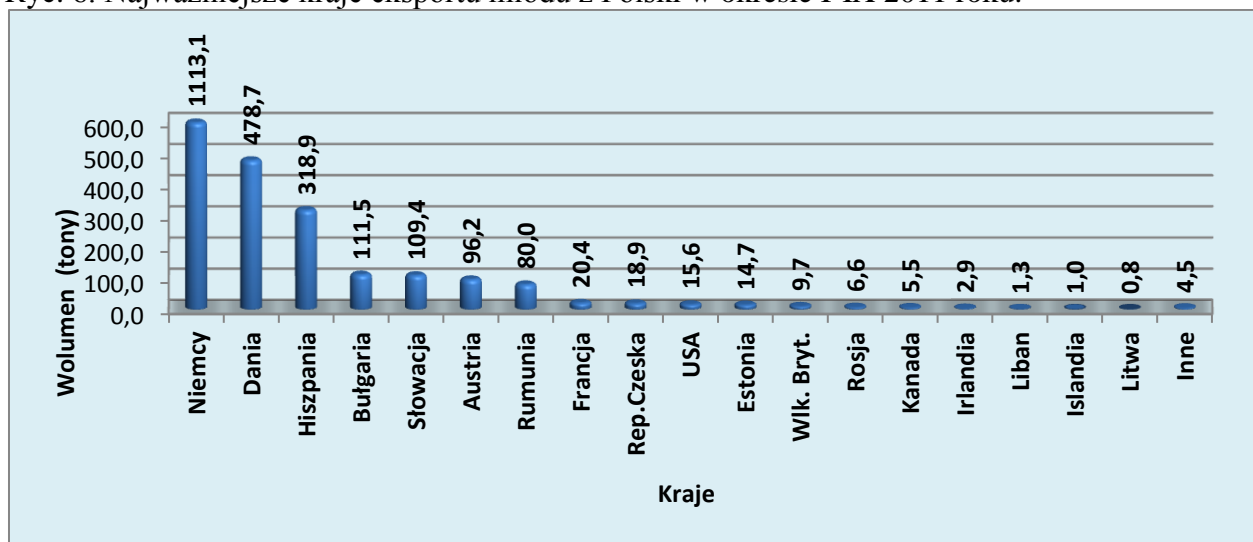
9. Handel zagraniczny na rynku miodu

Polski handel zagraniczny na rynku miodu od kilku lat wygląda podobnie, bowiem import miodu znacznie przewyższa jego eksport (tab.8). Jednakże w ostatnich dwóch latach charakterystyczne jest także systematyczne zwiększanie się ilości eksportowanego miodu. Deficyt w handlu zagranicznym miodem wyniósł w 2010 roku ok. 16,6 mln EUR, zaś w pierwszych 9 – ciu miesiącach 2011 roku wyniósł ok. 10,8 mln. EUR. W okresie styczeń – wrzesień 2011 roku przywieziono do kraju ponad 8,5 tys. ton miodu, w tym czasie jego eksport wyniósł ponad 2,4tys. ton. Wartość 1kg importowanego miodu wynosiła przeciętnie 2,07 EUR za kg, najtańszy miód kupowano w Chinach (1,32 EUR/kg), najdroższy w Nowej Zelandii (34 EUR/kg). Eksporterzy miodu z Polski przeciętnie otrzymywali na rynkach zagranicznych 2,87 EUR/kg. Najtaniej sprzedawano miód do Bułgarii, Francji i Rumunii – przeciętnie 1,8 EUR/kg, najdrożej do Norwegii (12,5 EUR/kg). W okresie styczeń – wrzesień 2011 roku wyeksportowano najwięcej miodu na rynek UE, a w szczególności do Niemiec, Danii, Hiszpanii (ryc.6). W największych ilościach miód był importowany do Polski z Chin i Ukrainy (ryc. 7.).

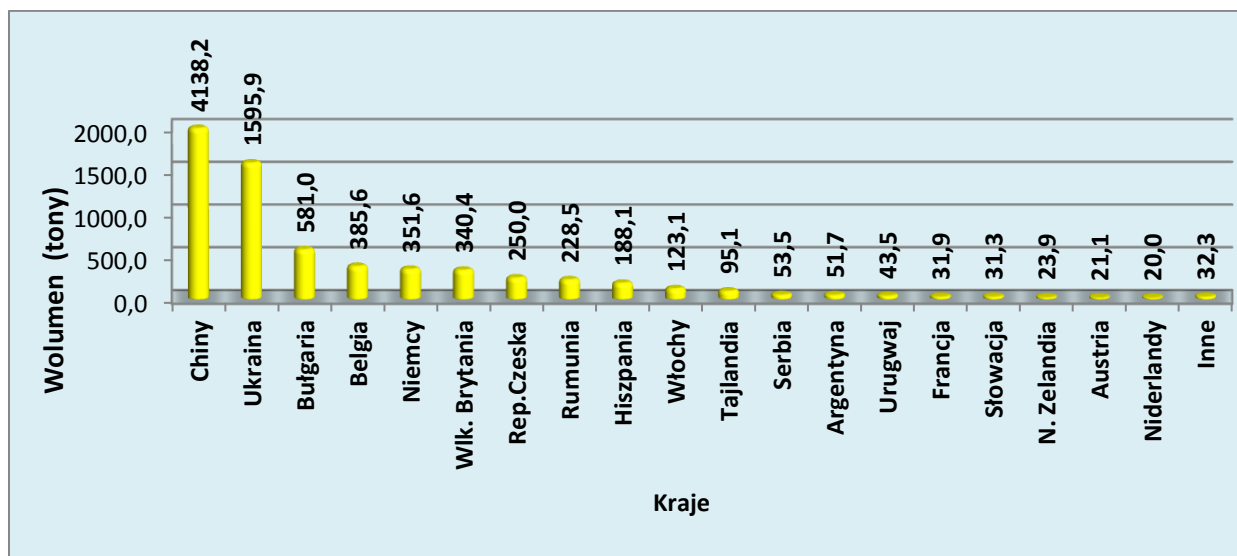
Tabela 8. Handel zagraniczny na rynku miodu (Unia Europejska, kraje trzecie i pozostałe)**

Okres	Eksport		Import		Saldo (eksport - import)
	Wolumen (tony)	Wartość (tys. EUR)	Wolumen (tony)	Wartość (tys. EUR)	Wartość (tys. EUR)
2010 rok	2720,71	6650,26	11621,34	23221,42	-16571,17
I - IX 2011	2409,87	6908,62	8586,708	17749,17	-10840,55

Ryc. 6. Najważniejsze kraje eksportu miodu z Polski w okresie I-IX 2011 roku.



Ryc. 7. Najważniejsze kraje importu miodu do Polski w okresie I-IX 2011 roku.



10. Straty rodzin pszczelich

W pszczelarstwie straty rodzin pszczelich mają zwykle miejsce w trakcie zimowania i są odnotowywane wczesną wiosną podczas pierwszych przeglądów pasiek. Zdarzają się jednak także przypadki upadków lub wyraźnego osłabienia rodzin pszczelich w trakcie sezonu pszczelarskiego (wiosną, latem lub jesienią). Często są one efektem niewłaściwie przeprowadzonych zabiegów chemicznej ochrony roślin lub wynikiem sumowania się wielu różnych niekorzystnych czynników (patogeny, środki chemiczne, zanieczyszczenie środowiska, błędy w żywieniu pszczół, niewłaściwa gospodarka pasieczna, zmiany klimatyczne). Przyjmuje się, że straty rodzin pszczelich w trakcie zimowania nieprzekraczające 5% ogólnej liczby są naturalne i są w kalkulowane w koszty prowadzenia działalności pszczelarskiej. Na podstawie danych zebranych ze związków pszczelarskich średnie straty określone po zimowaniu (odnotowane wiosną 2011 r.) w skali całego kraju wyniosły 13,5%. Największe straty rodzin, około lub powyżej 20% miały miejsce w pięciu województwach (lubuskie, kujawsko – pomorskie, opolskie, świętokrzyskie i zachodniopomorskie), najmniejsze straty odnotowano w województwie podlaskim i śląskim. W trakcie sezonu pszczelarskiego pszczelarze z pięciu województw zgłosili do związków pszczelarskich przypadki ostrych zatruc rodzin pszczelich na plantacjach rzepaku. W niektórych innych województwach zgłaszano przypadki podtruc rodzin pszczelich na uprawach sadowniczych lub plantacjach rzepaku. W województwie lubuskim obserwowano silne słabnięcie rodzin pszczelich w rejonach, gdzie znajdują się towarowe plantacje kukurydzy. W pozostałych województwach brak było oficjalnych zgłoszeń strat rodzin pszczelich do związków pszczelarskich.

Tabela 9. Straty rodzin pszczelich w trakcie zimowania i sezonu pszczelarskiego.

Województwo	Szacunkowe straty rodzin pszczelich w trakcie zimowania (w %)		Straty rodzin pszczelich w trakcie sezonu pasiecznego
	od - do	średnio	liczba rodzin (rodzaj pożytku)
Dolnośląskie	5 – 20	7,6	<i>brak zgłoszeń</i>
Kujawsko - Pomorskie	12 – 30	21,4	450 (rzepak)
Lubelskie	10	10,0	100 (rzepak)
Lubuskie	20 – 25	22,5	4000 (kukurydza)
Łódzkie	8 – 10	9,1	29 (rzepak)
Małopolskie	10 – 30	15,8	<i>brak zgłoszeń</i>
Mazowieckie	5 – 22	11,7	<i>brak zgłoszeń</i>
Opolskie	20	20,0	podtrucia (rzepak, słonecznik)
Podkarpackie	7 – 15	14,6	podtrucia (rzepak)
Podlaskie	2 – 12,5	3,3	<i>brak zgłoszeń</i>
Pomorskie	10	10,0	<i>brak zgłoszeń</i>
Śląskie	5	5,0	58 (rzepak)
Świętokrzyskie	20	20,0	<i>brak zgłoszeń</i>
Warmińsko - mazurskie	6 – 25	11,1	471 (rzepak)
Wielkopolskie	0,15 – 12	9,0	podtrucia (rzepak)
Zachodniopomorskie	15 – 27,5	19,5	<i>brak zgłoszeń</i>
Średnio		13,5	–