

HODOWLA MURARKI ROGATEJ (*OSMIA CORNUTA* LATR., 1805) W POLSCE



Mikołaj Borański¹, Dariusz Teper¹, Barbara Zajdel², Kornelia Kucharska³

¹Instytut Ogrodnictwa, Zakład Pszczelnictwa w Puławach

²Pracownia Pszczelnictwa, SGGW w Warszawie

³Katedra Biologii Środowiska Zwierząt, SGGW w Warszawie

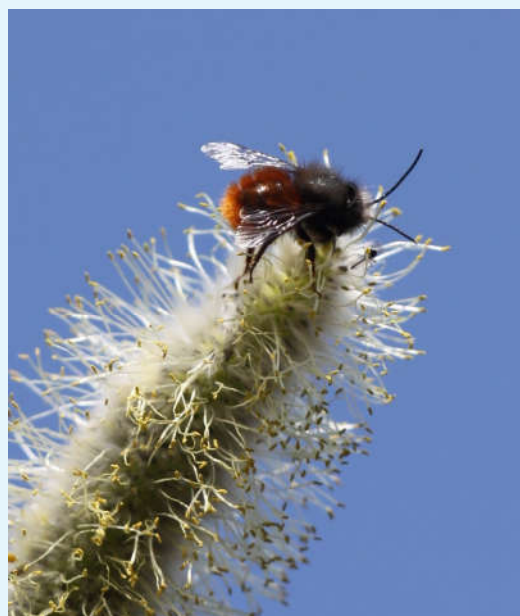
Wprowadzenie

Murarka rogata *Osmia cornuta* (Latreille, 1805) występuje prawie w całej Europie, choć najliczniej w środkowej i południowej części kontynentu oraz w północnej Afryce i od południowo-zachodniej do północnej Azji. Według Krunicia i in. (2006) murarka rogata jest gatunkiem ciepłolubnym, pojawiającym się wiosną, około dwa tygodnie wcześniej niż murarka ogrodowa *Osmia rufa* (L.). W Polsce *O. cornuta* należy do gatunków rzadkich, a jedyne jej naturalne stanowisko stwierdzono na Wyżynie Krakowsko-Wieluńskiej. Biologia gniazdowania tego gatunku jest podobna do biologii murarki ogrodowej. W Europie już w latach 80. podjęto próby hodowli tego gatunku. Dotychczas murarka rogata była z powodzeniem hodowana i wykorzystywana do zapylania upraw w cieplejszych krajach Europy m.in. w Serbii, Hiszpanii, we Włoszech czy na Węgrzech.

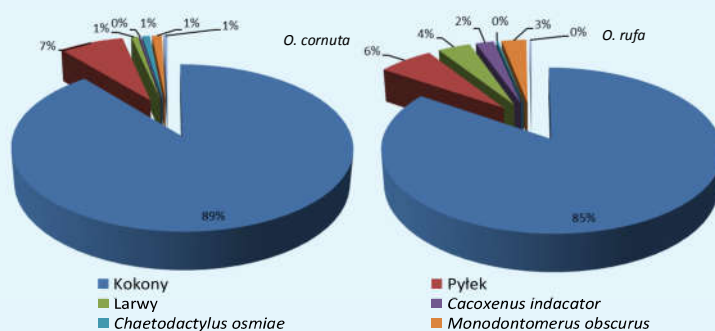
Celem badania było sprawdzenie możliwości namnażania populacji *O. cornuta* w warunkach klimatycznych Polski oraz porównanie hodowli murarki rogatej z powszechnie hodowaną, murarką ogrodową.

Metodyka

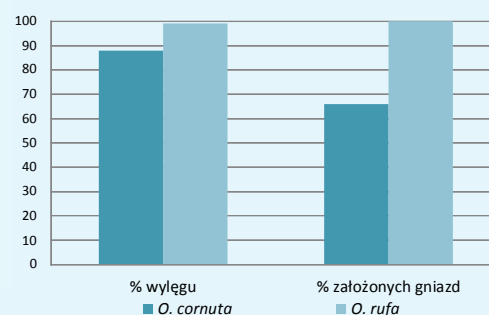
Materiał badawczy stanowiły kokony murarki rogatej i ogrodowej, pochodzące z hodowli Zakładu Pszczelnictwa IO w Puławach. Hodowlę obu gatunków w 2018 r. prowadzono w osobnych skrzynkach gniazdowych, oddalonych od siebie o około 150 m. W poszczególnych skrzynkach umieszczono po 1 tys. materiałów gniazdowych (20 cm trzciny rurki o średnicy 8-10 mm dla *O. cornuta* i 6-8 mm dla *O. rufa*) i wyłożono po 1 tys. kokonów. Skrzynki gniazdowe ustawiono na terenie kolekcji roślin miododajnych Zakładu Pszczelnictwa IO w Puławach, tak aby zapewnić pszczołom identyczne warunki użytkowe.



Samiec *Osmia cornuta*



Struktura gniazd i fauna towarzysząca murarki rogatej (*O. cornuta*) i murarki ogrodowej (*O. rufa*)



Porównanie hodowli murarki rogatej i murarki ogrodowej

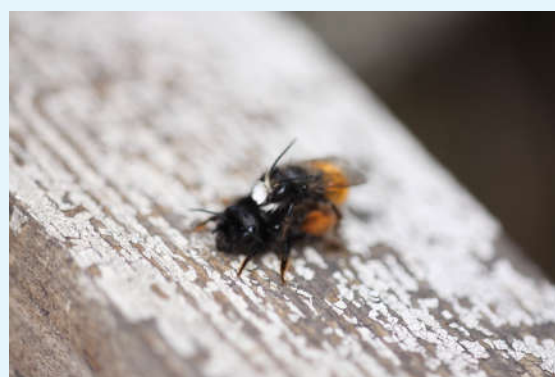
Wyniki

Stopień wylęgu pszczoł z kokonów był dobry i wyniósł 99% dla murarki ogrodowej i 88% dla murarki rogatej. Ocena zasiedlenia gniazd murarki rogatej była zadawalająca i wyniosła około 66%, przy 100% zasiedleniu gniazd przez murarkę ogrodową. Różnica w stopniu zasiedlenia materiałów gniazdowych znalazła swoje odzwierciedlenie w przyroście populacji ww. gatunków. Z hodowli murarki rogatej, po sezonie, uzyskano 5 tys. kokonów (5-krotny przyrost), a z kolonii murarki ogrodowej aż ponad 8 tys. oprzędów (8-krotny przyrost). Taki współczynnik przyrostu *O. cornuta* jest zadowalający i pozwala na dość szybkie zwiększenie populacji tej pszczoły. Należy jednak zwrócić uwagę na niezwykle ciepłą wiosnę 2018 r. W mniej sprzyjających warunkach pogodowych można się spodziewać znacznie gorszych wyników hodowlanych.

Praca została wykonana w ramach programu wieloletniego (2015-2020) pn. „Działania na rzecz poprawy konkurencyjności i innowacyjności sektora ogrodniczego z uwzględnieniem jakości i bezpieczeństwa żywności oraz ochrony środowiska naturalnego”, finansowanego przez Ministerstwo Rolnictwa i Rozwoju Wsi.



Samica *Osmia cornuta*



Gody murarki rogatej (*Osmia cornuta*)